



La participation

**Une compétence transversale nécessaire en éducation
au développement durable (EDD) et à la santé**

Roland Battus, DGCO - Sophie Lagana, SSJ

Symposium "Lier santé, équité et développement durable" du 10-11 juillet 2010,
Genève - Suisse



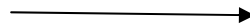
REPUBLIQUE
ET CANTON
DE GENEVE

POST TENEBRAS LUX

Département de l'instruction publique, de la culture et des sports
Direction générale du cycle d'orientation - Service de santé de la jeunesse

- Implication dans l'EDD depuis mars 2001 (Loi A2 60 - Pour une action publique en faveur du DD / Loi C1 10 ou LIP article 4, al. e)
- Création d'un guide Agendas 21 d'établissements scolaires en 2007 (mise en ligne dans sa première version en 2008)
- Le PER (Plan d'étude romand : cadre pour la scolarité obligatoire dès 2011-2012) :
 - l'éducation aux interdépendances sociales, économiques et environnementales
 - l'éducation à la santé

Un service-ressource
interdisciplinaire
en éducation à la santé



- Éducateurs à la santé
- infirmières
- médecins (sport, etc.)
- diététiciennes
- psychomotriciennes
- sociologue, etc.

- **Public** : crèches et écoles du canton de Genève
- **Prestations** : cours, suivi individuel, conseils et expertises, journée santé, etc.
- **Angles d'approches** : promotion de la santé et préventions
- **But** : favoriser le bien-être individuel et social dans les écoles (qualité de vie)

Dans le PER : place de l'EDD et de l'éducation à la santé

2. « Formation générale »

- **MITIC** (Médias, Image, Technologies de l'Information et de la Communication)
- **Santé et bien-être**
- **Choix et projets personnels**
- **Vivre ensemble et exercice de la démocratie**
- **Interdépendances** (sociales, économiques, environnementales)

La Formation générale est transversale aux domaines: cela signifie qu'elle contribue, selon les thématiques abordées dans les divers domaines et disciplines, à compléter les connaissances et compétences développées par les dimensions éducatives associées.

(PER : Plan d'études romand)



La participation : une compétence transversale

- Définition du PER

Les capacités transversales ne font pas l'objet d'un enseignement spécifique. Les domaines et les disciplines sont chargés de les développer au travers des multiples apprentissages et activités menés en classe.

3. « Capacités transversales »				
Collaboration	Communication	Stratégie d'apprentissage	Pensée créatrice	Démarche réflexive



La participation dans l'éducation au développement durable

- L'éducation au développement durable tend à promouvoir un esprit de participation auprès des élèves en les associant, par exemple, à des démarches agenda 21 d'établissements scolaires.



Il s'agit notamment de :

- prendre conscience de l'impact de nos modes de vie sur la planète
- envisager son rôle d'acteur dans un projet de société (chaque action est importante)

La participation dans le Guide A21ES genevois



Le document *Diagnostic "Gouvernance"* :

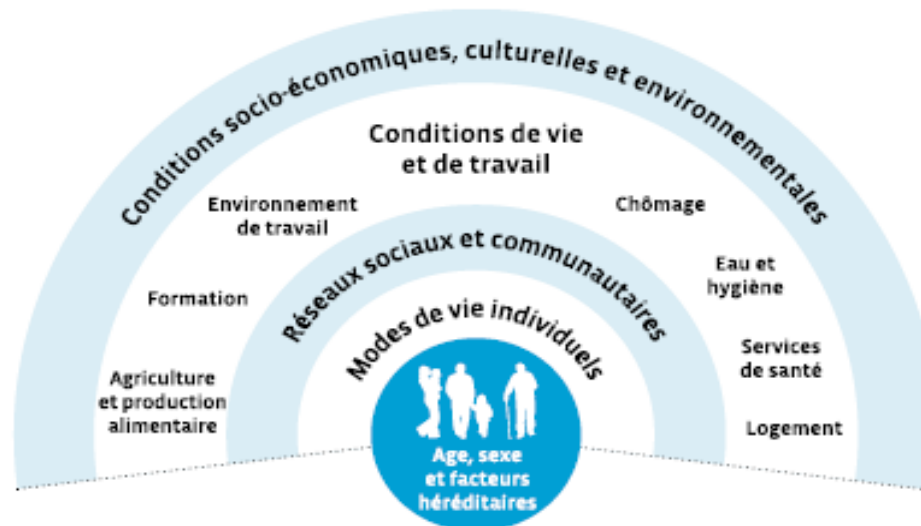
- Avez-vous la possibilité d'exprimer votre opinion ? Dans quel cadre ?
- Pensez-vous que les relais mis en place dans votre école pour vous donner la parole sont suffisants ? Si non, avez-vous des idées pour renforcer la participation des élèves ?
- Si l'on demande votre avis, en tient-on compte lors de la prise de décision ?

(tiré de <http://icp.ge.ch/dip/agenda21>)



La participation dans l'optique de la promotion de la santé

- Elle est essentielle afin que les individus aient un meilleur contrôle sur leur santé



Les déterminants de la santé : des facteurs influents



La participation dans l'optique de la promotion de la santé



- En milieu scolaire, elle implique notamment :
 - les directions et les professionnel-le-s entourant les élèves (favoriser un milieu protecteur)
 - les professionnel-le-s amenant les élèves à la réflexion et à des choix judicieux pour leur santé (sans moralisation)

Promotion de la santé : Mesures de renforcement des ressources individuelles et collectives en rapport avec le maintien et l'amélioration de la santé, sans accent mis sur une maladie particulière.

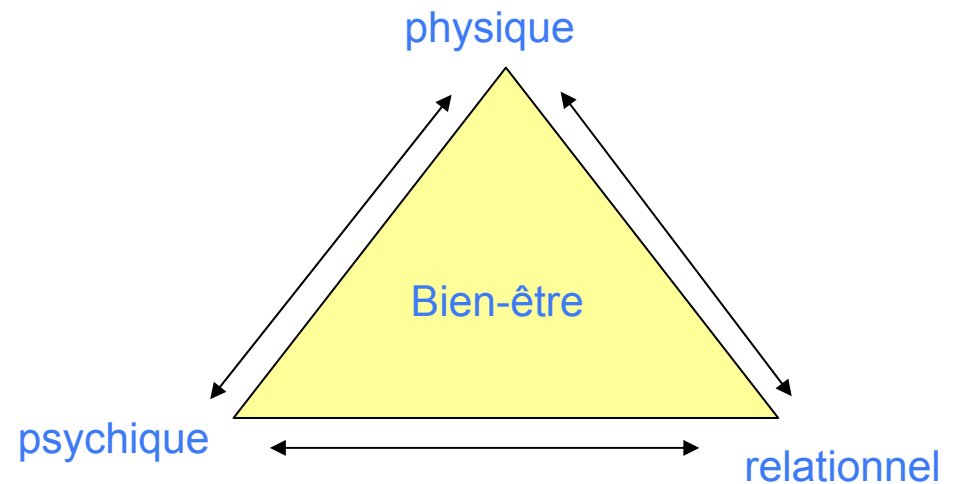


La participation dans l'optique de la promotion de la santé

- C'est aussi une attention aux représentations des élèves en matière de santé :



La santé c'est par exemple
"être bien dans sa peau"

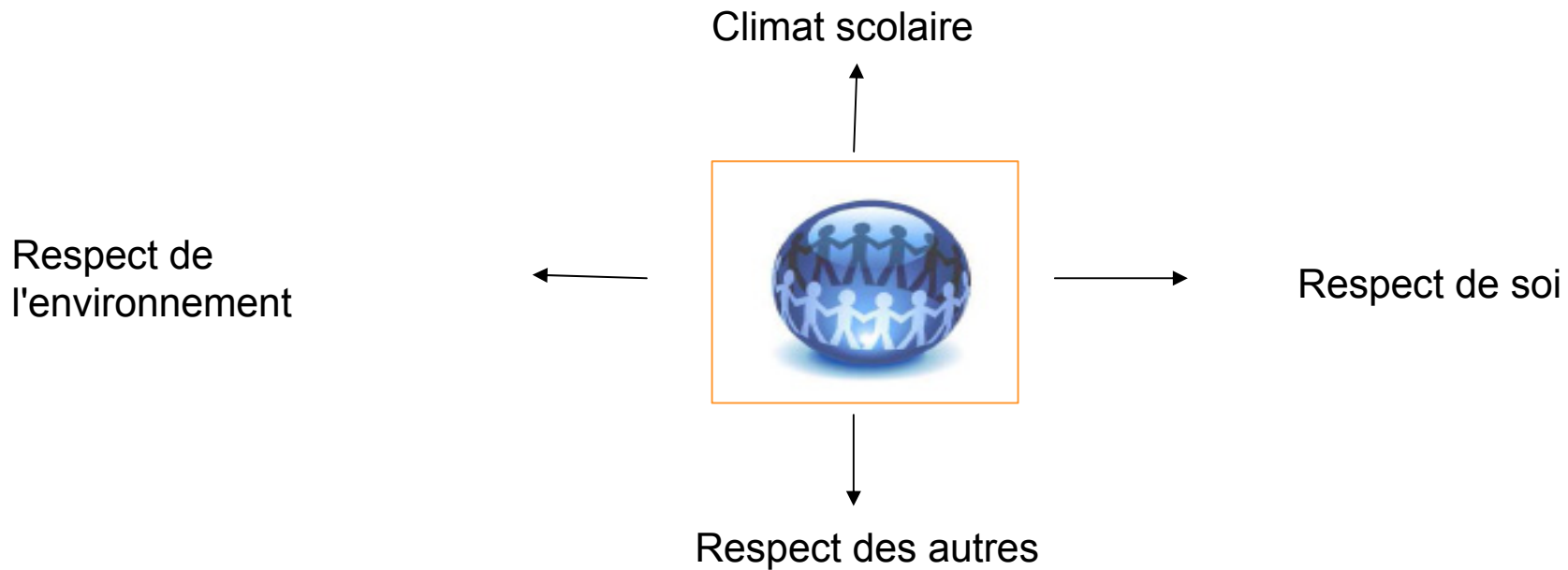


Définition de la santé, OMS, 1946



La participation : pour améliorer la qualité de vie à l'école

L'EDD et la PS ont un même but = la création d'un milieu de vie convivial



Par le développement d'un climat scolaire constructif, le bien-être individuel et social est soutenu, condition nécessaire à des apprentissages de qualité



Participation : ressemblances Agenda 21 et promotion de la santé

- Méthodologie de diagnostic et de projet :
 - Avec des différences en EDD : enquêtes faites par les élèves et interdisciplinarité
- Enjeux thématiques à différentes échelles
- Recherche d'une expression des besoins :
 - des élèves et des enseignants
- Classement des besoins par ordre d'importance
- Fixation d'objectifs
- Mise en œuvre d'actions



(<http://icp.ge.ch/dip/agenda21>)



Facettes de la participation : exemples d'école genevoises



Groupes EDD - Agenda 21

- **Thématiques souvent traitées**

1. Déchets et recyclages
2. Mobilité douce
3. Energie
4. Biodiversité
5. Alimentation

6. Achats, consommation équitable et écologique
7. Diversité culturelle
8. Bien-être à l'école /qualité de vie dans l'école
9. Solidarité locale et internationale
10. Gestion des bâtiments scolaires et alentour

Groupes santé



- **Thématiques traitées**

1. Dépendances : alcool / tabac / cannabis
2. Violence / Aptitude à gérer les conflits
3. Respect de la différence
4. Nouvelles technologies
5. Genre
6. Stress / Détente
7. Motivation à l'école
8. Accueil des élèves
9. Climat scolaire



Expérience au Collège et Ecole de Commerce André-Chavanne (GE)



2000 élèves de 16-19 ans

- **Organisation d'une semaine DD :**
- **Participation des adultes (12):**
 - groupe santé et des enseignants de géographie, éducation citoyenne, biologie, économie
 - lien entre les groupes Agenda 21 et santé : par la notion de climat scolaire
 - explicitation en conférence des maîtres
- **Participation des élèves :**
 - une journée par classe (ateliers et conférences + débat d'idées)
 - une organisation ouverte à la présence d'élèves : peu motivés à venir
 - les limites de la participation des élèves (temps, suivi et coaching important, engagement préalable des jeunes)



Expérience au Collège et Ecole de Commerce André-Chavanne (GE)



- **Contenu de la semaine EDD :**

- mise en place de thèmes considérés comme plus « typiquement » DD : bourse aux livres et échanges ; organisation de poubelles et récupération des déchets ; recyclage de cd ; etc.
- deux thèmes ressortent comme étant EDD et santé : la promotion d'une mobilité douce (vélo) et d'une alimentation locale
- une expérience qui contribue au climat scolaire constructif
- à renouveler tous les 4 ans

Expérience au Collège et Ecole de Commerce Emilie-Gourd (GE)



- <http://sitemitic.net/dd/>
- Exemples d'actions proposées :
 - mise en place d'interrupteurs automatiques des lumières (sanitaires)
 - création d'une déchetterie
 - récolte de vélos d'occasion



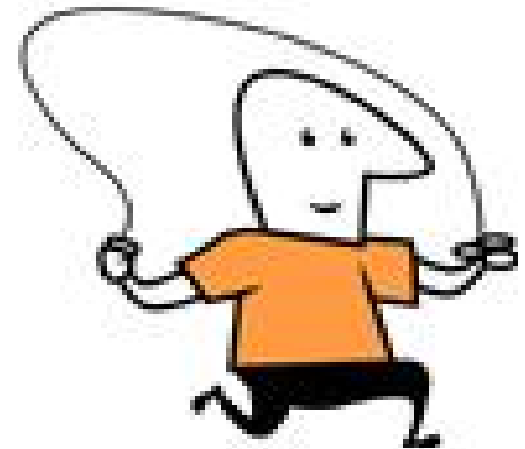
La participation : en pratique

- Relativement facile
 - entre collègues enseignant-e-s
 - avec les autres adultes de l'école (PAT)
- Plus délicate
 - avec les membres de la direction
 - avec les élèves (acceptation de leur rôle de co- décision / étendue de leur compréhension -> âge, maturité)
 - le choix des thèmes est fait ou fortement influencé par les enseignants! (école primaire, mais aussi secondaire 1, voire secondaire 2)



La participation : en pratique

- 3 thématiques communes : alimentation, mobilité douce et climat scolaire
- Attention aux réductions :
 - EDD = éducation à l'environnement
 - Santé = santé physique



« Le pouvoir de la goutte d'eau » :

Un projet participatif mené sur la commune de Confignon (GE)

- *"Certaines de nos actions quotidiennes aggravent les problèmes actuels de la planète mais d'autres, si modestes soient-elles, participent à leurs solutions"*
Anne Versailles
- Pouvons-nous en faire la démonstration ?
- Voyons si ...
« Gouttes à gouttes naît l'océan... »



Objet symbole du projet conçu par l'association Copyrart



« Le pouvoir de la goutte d'eau » :

Un projet participatif sur la commune de Confignon (GE)

- Des « Gouttes d'eau » sont cherchées dans les trois domaines du DD :
- social
- environnement
- économie

Des petites ou grandes expériences provenant d'individus de tous âges, habitant ou travaillant à Confignon



REPUBLIQUE
ET CANTON
DE GENEVE

POST TENEBRAS LUX

Département de l'instruction publique, de la culture et des sports
Direction générale du cycle d'orientation - Service de santé de la jeunesse

« Le pouvoir de la goutte d'eau » :

Un projet participatif sur la commune de Confignon (GE)



Gouttes adultes :

43

Gouttes ados : **35**

Gouttes enfants :

250

Collecte de **328**

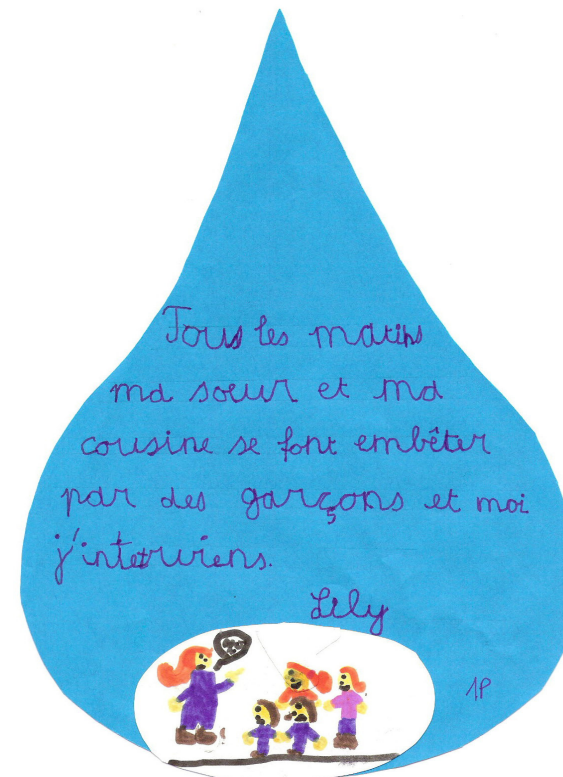
gouttes

Population

habitant : **4000**

Population travaillant :

400



« Le pouvoir de la goutte d'eau » :

Un projet participatif sur la commune de Confignon (GE)

- Les 328 expériences sont présentées à la population lors d'un événement public



« Le pouvoir de la goutte d'eau » :

Un projet participatif sur la commune de Confignon (GE)

- Les gouttes sont exposées dans la salle communale avec un concept pédagogique pour les classes



« Le pouvoir de la goutte d'eau » :

Un projet participatif sur la commune de Confignon (GE)

- « Ma contribution n'est qu'une manière finalement modeste de placer dans un plateau de la balance un tout petit poids... »
Un enseignant, 63 ans



EDD et Santé : 2 entrées éducatives complémentaires



- EDD : Une entrée qui peut sembler complexe (demande des connaissances)
- Santé : Une entrée en apparence plus facile
- La participation est au cœur des deux entrées éducatives : dans la recherche de solutions permettant à l'individu d'agir dans son milieu.



EDD et Santé : 2 entrées éducatives complémentaires



- L'entrée "développement durable" : part de thématiques souvent plus globales, avec des actions parfois locales qui ont des effets plus ou moins directes sur le milieu de vie et la santé.

- L'entrée « santé » part de l'individu pour s'ouvrir à son mode de vie et son environnement.

Image tirée du guide d'introduction à l'Evaluation d'Impact sur la Santé en Suisse



REPUBLIQUE
ET CANTON
DE GENEVE

POST TENEBRAS LUX

Département de l'instruction publique, de la culture et des sports
Direction générale du cycle d'orientation - Service de santé de la jeunesse

13.07.2010 - Page 26

EDD et Santé : des synergies à créer entre professionnel-les



Pour créer des ponts dans le futur, les professionnel-le-s concerné-e-s par l'EDD et la Santé auront besoin de mieux connaître les richesses conceptuelles et les expériences de ces deux approches.



Glossaire

- **DIP** : Département de l'instruction publique de Genève
- **DGCO** : Direction générale du cycle d'orientation (GE)
- **SSJ** : Service de santé de la jeunesse (GE)

- **PER** : Plan d'étude romand pour la scolarité obligatoire
- **EDD** : Education au développement durable
- **A21ES** : Guide Agenda 21 d'établissements scolaires
- **PS** : Promotion de la santé

Pour aller plus loin

- Liens :

<http://icp.ge.ch/dip/agenda21>

<http://ecole21.friportail.ch/>

http://www.ecoles-en-sante.ch/data/data_480.pdf

http://www.ecoles-en-sante.ch/data/data_478.pdf

- Brève bibliographie :

<http://www.inpes.sante.fr/index2.asp?page=http://basesdoc.inpes.sante.fr/>

http://www.larevuedurable.com/numeros_deja_parus.php

- Source photographique (pomme et planète) : Promotion Santé Suisse



Merci pour votre attention

- Et bon été !



Contact :

roland.battus@etat.ge.ch

sophie.lagana@etat.ge.ch